

IT-Indice

- Dell SuperSpeed USB 3.0 Docking Station
- Cavo USB 3.0 SuperSpeed
- Driver e Documentazione CD
- Adattatore AC
- Adattatori DVI a VGA e HDMI a DVI

Specifiche

- Doppie porte video (1 x DVI-I, 1 x HDMI)
- 2 x porte USB 3.0
- 4 x porte USB 2.0
- Gigabit Ethernet
- Entrata/uscita audio
- Bloccaggio di sicurezza
- Adattatore 6.5 A AC
- Cavo USB 3.0 da 2 ft

Contattare Dell:

1. Visita www.support.dell.com
2. Seleziona la tua categoria di supporto.
3. Se non sei un cliente U.S., seleziona il tuo paese nella parte alta della pagina, o seleziona Tutti per vedere altre scelte.
4. Seleziona il servizio appropriato o il link di supporto a seconda di cosa hai bisogno.

Vedi www.dell.com per ulteriori informazioni su:

- Garanzia
- Termini and Condizioni (solo U.S.)
- Accordo di Licenza Utente Finale

Ulteriori informazioni sul tuo prodotto sono disponibili su support.dell.com/manuals

Compliance Normativa

Vedi i documenti di sicurezza e di regolamento che sono stati spediti con il tuo prodotto Dell e il sito di Compliance normativa www.dell.com/regulatory_compliance per ulteriori informazioni su:

- Migliori pratiche di sicurezza
- Certificazione normativa
- Ergonomia

Requisiti necessari al sistema

Hardware

- Unità CD-ROM
- Porta USB 3.0 o 2.0
- Presa AC

Sistema operativo (a scelta fra i seguenti)

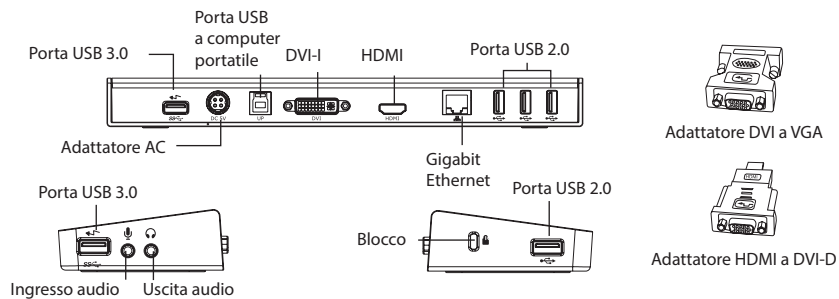
- Microsoft Windows® 7 (32/64-bit)
- Microsoft Windows® 8 (32/64-bit)
- Microsoft Windows® 8.1 (32/64-bit)



Super Speed™ USB 3.0 Docking Station



Diagramma della dock station



Installazione con CD Incluso

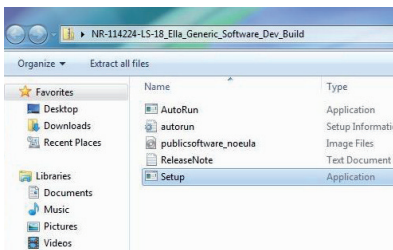
NOTA: NON COLLEGARE LA DOCK STATION SENZA AVER PRIMA CONFIGURATO IL DRIVER DISPLAYLINK.

- 1) Installa il driver dal CD.
- 3) Seguire le istruzioni visualizzate sullo schermo per completare la configurazione.

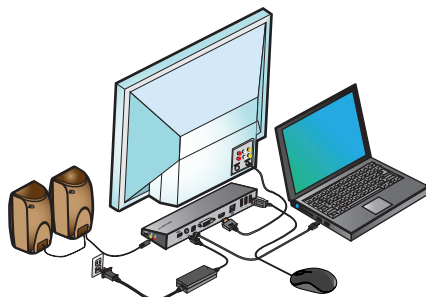


- 2) Fare doppio click su "Setup.exe".

NOTE: Si raccomanda di scaricare i driver aggiornati dal sito di supporto DisplayLink www.displaylink.com/support



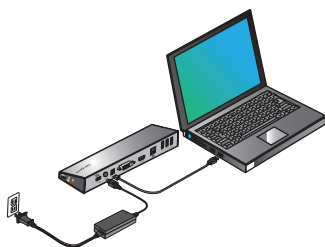
- 4) Collegare la dock station e le periferiche.



Installazione senza CD Incluso

- 1) Collegare la dock station al computer portatile.
- 3) Seguire le istruzioni visualizzate sullo schermo per completare la configurazione.

NOTE: Si raccomanda di scaricare i driver aggiornati dal sito di supporto DisplayLink www.displaylink.com/support



- 2) Windows avvierà automaticamente la procedura di configurazione del driver DisplayLink.

NOTE: Se l'installazione dei driver non comincia automaticamente, disconnettere la docking station dal portatile, inserire il CD dei Driver CD, e cliccare sul file Setup.exe.




- 4) Collegare tutte le periferiche.



Menu principale DisplayLink™

Opzione	
Gestione DisplayLink	Apre la finestra di risoluzione schermo.
Verifica aggiornamenti	Verifica la disponibilità di nuovi driver scaricabili online.
Apparecchiature DisplayLink	Elenca tutte le apparecchiature DisplayLink collegate.
Configurazione audio	Apre la finestra di configurazione audio.
Configurazione video	Apre la finestra di risoluzione schermo.
Risoluzione schermo	Elenca tutte le risoluzioni schermo disponibili. Le modalità tra parentesi [] non sono disponibili con la modalità speculare selezionata.
Rotazione schermo	Ruota lo schermo in senso orario o antiorario.
Estensione	Riproduce il desktop di Windows sullo schermo.
Impostazione schermo principale	Imposta lo schermo come schermo principale.
Schermo notebook spento	Spegne lo schermo del computer portatile e utilizza lo schermo DisplayLink come schermo principale (funzione disponibile solo su PC e con un unico schermo DisplayLink collegato).
Modalità speculare	Visualizza le stesse informazioni su entrambi gli schermi (gli schermi devono essere configurati alla stessa risoluzione).
Off	Spegne lo schermo DisplayLink.
Ottimizzazione per video	Migliora la riproduzione video sugli schermi DisplayLink collegati (funzione disponibile solo per la riproduzione di video; i testi potrebbero apparire meno nitidi).
Adattamento a televisore	Modifica le dimensioni del desktop di Windows in funzione dello schermo dell'apparecchio televisivo collegato (funzione disponibile solo con un unico schermo DisplayLink collegato e con la modalità Estensione selezionata).

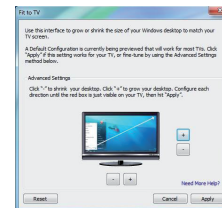
Impostazione dello schermo in modalità Estensione

1. Fare click sull'icona DisplayLink 
2. Selezionare Estensione nel Menu principale.

L'apparecchiatura viene estesa nella direzione in cui lo schermo era stato esteso all'ultima attivazione di questa funzione. Per apportare ulteriori modifiche, utilizzare il sotto menu "Estensione a" e selezionare una delle opzioni disponibili. L'apparecchiatura è configurata in modalità Estensione, e viene posta nel lato sinistro/destro/superiore/inferiore dello schermo principale.

Modalità Adattamento a televisore


1. Per attivare la modalità Adattamento a televisore, selezionare la voce dal menu principale DisplayLink. Sullo schermo apparirà la seguente interfaccia:



2. Un bordo di colore rosso apparirà sullo schermo DisplayLink.



Impostazione dello schermo in modalità speculare

1. Cliquer sur l'icône DisplayLink 
2. Selezionare Modalità speculare nel menu principale.

I parametri di risoluzione, intensità di colore e frequenza di aggiornamento schermo configurati per lo schermo principale vengono applicati allo schermo collegato alla dock station.

Il bordo rosso delimita le nuove dimensioni del desktop di Windows. Utilizzare i tasti "+" e "-" per modificare le dimensioni del bordo, fino a farle combaciare con lo schermo del televisore.

3. Quando il bordo rosso combacia con lo schermo del televisore, fare click su "Applicare" per modificare le dimensioni del desktop di Windows.